



evropský
sociální
fond v ČR



EVROPSKÁ UNIE



OPERAČNÍ PROGRAM
LIDSKÉ ZDROJE
A ZAMĚSTNANOST



KRÁLOVÉHRADECKÝ
KRAJ

PODPORUJEME
VAŠI BUDOUCNOST
www.esfcr.cz

Zpráva o činnosti 2014

nzdm
modrý
pomeranč





Úvodní slovo

Vážení,

dovolte mi, abych úvodní slovo věnovala v tomto roce těm, kteří Modrý pomeranč utváří, a to pracovníkům.

Často od veřejnosti a známých slýcháme: „Takovou práci bych také chtěl mít, jen si hraje s dětmi a povídáte.“ Ano, hrajeme si s dětmi, my si s nimi potřebujeme hrát. Přes společné zážitky utváříme vztah, který je pro naši práci nejdůležitější. Na základě toho se nám pak děti svěřují se svými starostmi. Občas se nám dospělým může zdát, že dětská trápení jsou jen maličkosti. Pracovník si tak musí dávat pozor, aby situaci nezlehčoval, dobře naslouchal, dokázal pochopit, co klient cítí a podpořil ho.

Zároveň důležitou součástí je práce s motivací a chutí něco změnit, tu se snažíme předat. I naše chování je tak zásadním faktorem, který může klientům ukázat, že se určité situace dají řešit jinak. Nejde tedy jen o slova, ale i o to, jak to cítíte, jak to s dětmi prožíváte. Věřte, že oni to poznají...

Na závěr bych chtěla poděkovat všem lidem, kteří každodenně vstupují do světa dětí a snaží se jim pomoci ho zlepšit a zároveň pochopit. Díky patří také těm, kteří nás podporují a věří v naši práci.

Za tým NZDM Modrý pomeranč

Mgr. Jana Macková, vedoucí střediska

Koncepce NZDM Modrý pomeranč

Vize

NZDM Modrý pomeranč poskytuje svým klientům služby, které reflektují jejich individuální potřeby. Garantujeme jim odborné a kvalitní sociální služby a zároveň se snažíme zachovat nízký práh dostupnosti těchto služeb. Máme vybudované stabilní místo mezi poskytovateli sociálních služeb v Královéhradeckém kraji a jsme plnohodnotným partnerem ostatním spolupracujícím institucím.

Poslání

Vytváříme bezpečné prostředí pro děti a mládež ve věku 7 – 21 let z Hradce Králové a okolí, kde mohou společně trávit volný čas, najít pomoc i podporu a sdílet své životní příběhy.

Motto: „Doprovázíme mladé lidi na cestě k dospělosti.“

Cíle

Vést klienta k orientaci ve společnosti, a tím předcházet a zamezovat sociálnímu vyloučení.

Zvýšit kompetence klienta v plánování vlastních aktivit ve volném čase. Podporovat klienta při zvládání obtížných životních situací a zároveň ho učit, jak je zvládnout samostatně.

Principy poskytování služeb

Nízkoprahovost

- Poskytujeme služby bez rozdílu etnického nebo sociálního původu, přesvědčení, pohlaví a životního stylu
- Klient má právo využívat služby dobrovolně, anonymně, bez registrace a bezplatně (finanční spoluúčast je možná při akcích)

Individuální přístup

- Respektujeme jedinečnost klienta (jeho osobnost, potřeby, přání, rozhodnutí,...)
- Poskytujeme služby šité na míru při zachování rovnocenného přístupu

OBSAH

Koncepce	2 – 4
Statistiky	4
Zprávy z eSka (7-15) ...	5 – 6
Zprávy z eSka (13-21) ..	7 – 8
Zprávy z eFka	9 – 10
Zprávy z terénu	11
Online terén	12
Studentské praxe a dobrovolnictví ...	13
Akce	14
Pracovní tým	15 – 16
Kde jste nás mohli vidět	17
Podpořili nás	18

Aktivizace klienta

- Usilujeme o samostatnost klienta - motivujeme ho ke spoluúčasti a vedeme k odpovědnosti

Cílová skupina uživatelů služby

Cílovou skupinou jsou děti a mládež ve věku od 7 do 21 let, kteří pochází z komplikovaného nebo znevýhodněného rodinného prostředí, nacházejí se v obtížných sociálních vztazích, mají problémy ve škole, chovají se v rozporu se společenskými normami a nemají kde a jak bezpečně trávit volný čas.

Programy NZDM

Nízkoprahový klub eSko

- nízkoprahový klub pro děti a mládež ve věku 7 – 21 let
- klub eSko je rozčleněn podle věkových skupin, a to na klub pro děti od 7 do 15 let a na klub pro mládež od 13 do 21 let

Nízkoprahový klub eFko

- nízkoprahový klub pro děti a mládež ve věku 9 – 17 let

Otevírací doba:

Klub eSko (7 – 15 let)

Po, Čt 13:00 – 18:00

Út, St 14:00 – 18:00

Klub eSko (13 – 21 let)

St 14:00 – 19:00

Čt 15:00 – 19:00

Klub eFko

Po, Čt 13:00 – 18:00

Út, St 14:00 – 18:00

Terén Modrý pomeranč

- terénní služby jsou poskytovány v přirozeném prostředí dětí a mládeže (sídliště, parky) a jsou zacíleny na věkovou skupinu od 7 do 21 let
- vždy v pátek od 14:00 do 18:00 dva terénní pracovníci mapují chování mládeže v lokalitě Moravské Předměstí, nabízí možnosti smysluplného trávení volného času, pomoc a podporu při řešení životních událostí

Online terén (facebook)

- online terénní služby jsou poskytovány klientům prostřednictvím sociální sítě Facebook, vždy v pondělí od 15:00 do 17:00 a ve čtvrtek od 18:30 do 20:30
- online terén slouží jako prostředek k navazování a prohlubování kontaktů s klienty
- reaguje na běžné situace ze života klienta, informuje o chystaných aktivitách nízkoprahových klubů, má preventivní charakter - upozorňuje na nevhodné vkládání příspěvků, mapuje a řeší kyberšikanu.

Cena za poskytované služby

Veškeré služby v nízkoprahových klubech jsou poskytovány zdarma. Klienti si přispívají pouze na akce (např. výlety, víkendové či vícedenní pobyty).

Statistiky

Počet kontaktů a klientů v jednotlivých programech za rok 2014

	Kontakty	Klienti
Klub eSko st. + eSko ml.	2800	209
Klub eFko	2020	171
Terén (terén + online terén)	311	114
Celkem	5131	494

Pozn. Klienti = zájemci o službu + uživatelé našich služeb

Přehled využití služeb nízkoprahových klubů za rok 2014

	Klub eSko 7 - 15 let	Klub eSko 13 - 21let	Klub eFko	Terén	Celkem
Počet uživatelů	28	32	29	6	95
Počet kontaktů	1133	726	1191	41	3091
Počet služeb	3528	1917	4244	109	9798

pozn. **uživatel** má uzavřenou dohodu o poskytování služeb v daném klubu

kontakt - návštěva klienta v klubu, přičemž využil některý z úkonů

služba - služba (úkon), kterou klient využil



Zprávy z klubu eSko (7-15)

Rok 2014 utekl jako voda, a tak bychom se Vám rádi pochlubili tím, co jsme celý rok na klubu dělali a jak jsme se měli.

Minulým rokem nás provázela různá preventivní témata, při nichž jsme spolu navzájem spolupracovali a řešili například bezpečné chování na internetu, asertivní chování a jednání s neznámými lidmi na ulici, zdravý životní styl a podobně. Bylo vidět, že tato témata jsou stále aktuální a že klienty zajímají. Nejprve jsme se o nich bavili teoreticky. Poté jsme si je ale všechny vyzkoušeli také prakticky. Tyto aktivity nás naučily mezi sebou vzájemně komunikovat a pomáhat si.

Během celého roku jsme však také řešili školní povinnosti, pomáhali klientům s domácími úkoly, prezentacemi, referáty a přípravou na písemky, či zkoušení. U klientů, které čeká přechod ze základní školy na střední, jsme řešili možnosti výběru vhodné školy, přípravu na přijímací zkoušky.

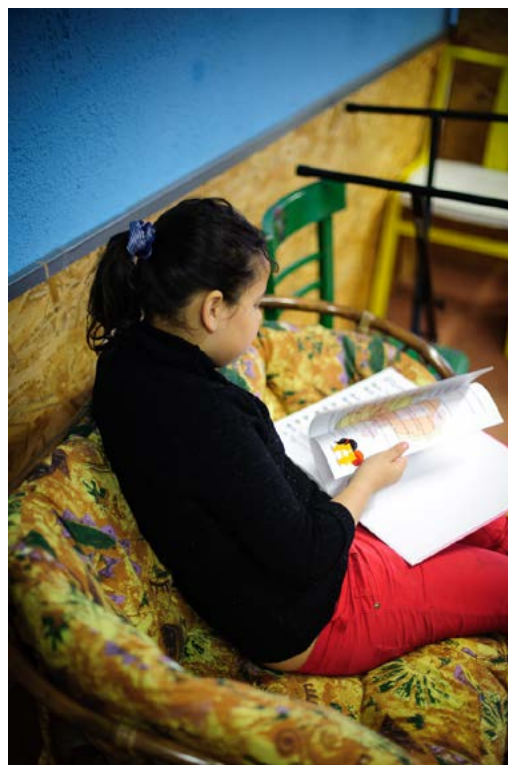


Hodně zábavy jsme si také užili při hraní deskových her, stolního fotbalu, ping pongu, nebo při řešení testů, křížovek a aktivit, které souvisely s preventivními tématy.

Loňský rok jsme však netrávili pouze na klubu. Během roku se nám podařilo zorganizovat i několik akcí. Navštívili jsme Zoo Park ve Stěžerách, Koupaliště Flošna, na Biřičce jsme opékali buřty, nebo jsme si byli zahrát bowling. Všechny tyto akce byly velmi povedené.

Těší nás také zvýšený zájem rodičů a zákonných zástupců o naši službu. Velice rádi je provedeme naším zařízením a popíšeme jim náplň naší práce.

V uplynulém roce jsme měli velmi napilno. Zažili jsme řešení jak závažných a těžkých témat, jako jsou například hádky mezi vrstevníky, členy rodiny, nebo problémy ve škole, ale také jsme si užili dost srandy. Doufáme, že i v následujícím roce si k nám klienti najdou cestu a rok 2015 bude minimálně stejně povedený a úspěšný, jako rok 2014.





Zprávy z klubu eSko (13 - 21)

Rok 2014 byl velmi pestrý nejen na zážitky a aktivity, ale i v personálním obsazení. Na začátku

roku odešla na mateřskou dovolenou pracovnice Marta, kterou zastoupila Danča z klubu eSko 7-15. Ač neradi, v průběhu roku, jsme se museli rozloučit i s další pracovnicí Zuzkou, kterou nahradila shodou okolností její jmenovkyně Zuzka.

Jak už jsme zmínili, rok byl nabitý nejen zážitky, kterých bylo opravdu spousta, ale také aktivitami, a to především těmi preventivními. Už na začátku ledna bylo do klubu vypuštěno první preventivní téma, které bylo zaměřeno na trestnou činnost. V úvodu jsme vysvětlili, jak se trestná činnost dělí a společnými silami jsme vytvořili plakát gangstera, jenž sloužil jako pomůcka. Klienti nabyli nové vědomosti v oblastech, které jim nejsou úplně cizí a přitom jsme si u toho užili mnoho zábavy, například v podobě pátračky po známé celebritě. V březnu proběhl měsíc propojených klubů, což znamená, že i těm, co nebylo 13 let, mohou přijít do klubu a mrknout se, jak to u starších chodí. Zájem byl značný a vládla přátelská atmosféra.

S jarem přišlo i nové preventivní téma, a to zdravý životní styl. Na klubu jsme se bavili o tom, jak jíme a co je pro naše tělo zdravé a co ne. Nezaháleli jsme a nezůstali jen u

slov, ale připravili jsme si i vlastní salát, na kterém si všichni moc pochutnali.

S létem jako každý rok přišel nový trend a to pletení náramků, které nemohlo samozřejmě minout ani náš klub. Pletení bylo natolik atraktivní, že se mu nevěnovali jenom dívky, ale i chlapi.

Na podzim jsme dvakrát vyjeli na fotbalový turnaj, a to do Josefova a Náchoda. Přivezli jsme si nejen krásná druhá a třetí místa, ale i spoustu zážitků a nových osobních kontaktů. Samozřejmě jsme také tvořili různé výrobky, jako byla „popstar“ koláž nebo vytváření monogramů. Také jsme se věnovali dalším preventivním tématům, jako jsou hodnoty a předsudky, se kterými se setkáváme v každodenním životě (rasismus, pohlaví).

S příchodem zimy začali klienti rapovat, a to nejen o svém životě, ale také o životě na klubu. Dokonce natočili i pár videí. I v zimě jsme nezapomněli na preventivní téma, které se neslo v duchu vyloučených nebo nebezpečných lokalit v Hradci Králové. Na klubu jsme vytvořili nástěnku s obrázky a popisky těchto lokalit, klienti měli velký zájem diskutovat o tom, jestli je dané místo opravdu nebezpečné či nikoli.

Celý rok byla častým tématem sexuální výchova, která pro klienty není vůbec zastaralá, ale stále aktuální. Je třeba ocenit, že klienti se v tomto tématu zapojují a je vidět, že při jakýchkoliv dalších debatách dokážou uplatnit znalosti, které nabyli. Jelo se samozřejmě i na vlně internetu, kde se jen nesurfovalo, ale hledaly se brigády a pro klienty, kteří ukončili základní povinnou školní docházku i možnost dalšího vzdělávání. Jako pracovníci, jsme se stali častou oporou v řešení těchto záležitostí. Jsme rádi, že klienti vědí, že za námi mohou přijít, nejen při řešení problémů, ale i při sdělování dobrých zpráv a že jich nebylo málo. Klienti byli úspěšní v přijímacích zkouškách na střední školy nebo i v získávání řidičského průkazu. Na konci roku se zúčastnili turnaje ve fotbálku a ping pongu, kde obsadili přední místa. Není každý den jak malovaný a někdy přijde zvrát, ať už v osobním životě klientů nebo v životě na klubu, ale je třeba říct, že v roce 2014 jsme stihli mnoho věcí, které nás obohatily.





Zprávy z klubu eFko

Ani v roce 2014 jsme se v klubu eFko rozhodně nenudili. V průběhu celého roku jsme řešili preventivní témata, díky kterým jsme se nejen dozvěděli zajímavé informace, ale také jsme si vyzkoušeli různorodé aktivity. Tento rok jsme stihli podrobně probrat zdravý životní styl a vše, co do něho patří od potravin, přes pohyb i duševní hygienu. Ocitli jsme se rovněž ve virtuálním světě prostřednictvím tématu Kybercoolna, kde jsme společně objevovali nástrahy internetu, ale říkali jsme si také, jak co nejlépe využívat možnosti, které nám přináší moderní technologie. Poslední tři měsíce v roce jsme poznávali sami sebe skrze naše hodnotové žebříčky a postoje. Kromě toho jsme si říkali o rizikových místech v Hradci Králové a učili se, jak se na takových místech chovat a jak se vyvarovat problémům. Čas mezi tím jsme vyplňovali četnými rozhovory na téma dospívání a první lásky i rozchody. Stále aktuální je také téma škola. Snažíme se pomáhat našim klientům při výběru středních škol, ale jsme pro ně i oporou při adaptaci na druhý stupeň či zvládání každodenních povinností. Vážíme si také toho, že s námi naši klienti sdílí jejich rodinné situace, ať už se jedná o běžné domácí neshody či situace, které jsou pro ně nějakým způsobem náročné. V letošním roce nás obzvláště těší spolupráce se ZŠ Štefánikova. Pracovníci klubu eFko měli na jaře možnost představit svou činnost na třídní schůzce a

spolupodíleli se i na vytváření programu školního výletu na Stříbrňáku. Vděční jsme za ochotu a náklonnost pana ředitele Poldy, kterou projevil zapůjčením švédské bedny na akci City Jam. Stále více k nám nacházejí cestu i rodiče našich klientů, kterým tak máme možnost říct i ukázat, jak vypadá takový den na klubu a co můžeme jejich dětem nabídnout. Rok 2014 byl plný důležitých témat, ale i zábavy a smíchu, kterou společně zažíváme u hraní deskových her, kreativním tvoření či sportu. Doufáme, že nadále budeme pro naše klienty místem odpočinku a relaxace, ale i útočištěm, kam mohou zajít, když je něco trápí nebo si s něčím nevědí rady.



Zprávy z terénu

V průběhu celého roku 2014 jsme poskytovali služby i terénní formou. Lokality, které v terénu procházíme, jsou stále stejné. Jedná se o Moravské Předměstí, kde vyhledáváme hlavně dětská hřiště a zapadlá místa. Čím déle na těchto lokalitách působíme, tím více se nám práce daří, a to jednak v rámci vyhledávání nových kontaktů, tak i v soustavné práci s našimi stálými klienty.

Za rok 2014 jsme v terénu nově oslovili 65 zájemců o službu. V průběhu celého roku jsme venku pracovali s našimi terénními klienty, ale i s klienty klubovými. Celkově jsme poskytli 586 služeb, a to 124 klientům.

Začali jsme spolupracovat i s dalšími terénními programy v Hradci Králové. Nejprve jsme prováděli společně mapování různých lokalit ve městě a poté jsme navázali i samotnou terénní práci. Výsledkem je nejen sdílení dobré praxe mezi pracovníky různých organizací, ale hlavně zefektivnění poskytovaných služeb a jejich účelnější dostupnost pro klienty.

Před koncem roku nám posílil tým terénních pracovníků nový člen, a to canisterapeutický pes jménem Amálka. S ní se v terénu klienti učí, jak se správně chovat k neznámým, ale i známým psům. Děti i dospívající si zkouší různé povely, což zlepšuje například jejich pozornost, soustředěnost, schopnost zklidnit se a verbální i neverbální komunikaci. Když dělají vše tak jak mají, Amálka jejich povely poslouchá, a tím dochází ke zlepšení sebevědomí.

V terénu využíváme k navázání důvěrného vztahu mezi klientem a pracovníkem hlavně volnočasové aktivity. Nejoblíbenější jsou sportovní a žonglovací pomůcky a karetní hry. Skrze tyto aktivity lze navázat důvěrnější vztah a sdílet tak s klienty jejich trápení a starosti. Nejzásadnějšími tématy v minulém roce byly rodinné vztahy a problémy s tím spojené, a samozřejmě také škola.



Online terén

Online práce

Smyslem online práce je poskytování služeb NZDM klientům prostřednictvím sociální sítě Facebook. Tato aktivita přispívá k prohlubování vztahu s klienty a dává pracovníkům možnost reagovat na situace z jejich běžného života. Během roku 2014 prošla online práce jistými změnami. Došlo především k ustálení týmu pracovníků, kteří jsou na facebookovém profilu k dispozici a změnám ve dnech a časech chatů. Klienti se mohou

na našem profilu dozvědět zajímavosti a novinky z klubů, zhlédnout fotky z proběhlých akcí a komentovat naše příspěvky. Zároveň nám dávají možnost více nahlédnout do jejich soukromí, komentovat příspěvky na svých zdech a chatovat s nimi. Za uplynulý rok proběhlo na Facebooku skoro čtyři sta kontaktů. Klienti byli pracovníky oslovováni, nebo jim sami psali. Konverzace, které probíhaly, se týkaly výběru střední školy a možnosti pozdějšího uplatnění, vztahů, jak s vrstevníky, tak i partnery či plánování aktivit ve volném čase. Nešlo však jen o řešení problémů, které se ve výše zmíněných oblastech u klientů objevovaly, měli jsme i možnost sdílet s klienty jejich úspěchy a radosti, ať už ve škole či ve vztazích, a zároveň je pozitivně oceňovat a podporovat. Pro klienty je Facebook stále přitažlivým místem, a proto se i my pracovníci snažíme jít s dobou a být tam, kde je to pro ně nejvhodnější.





Studentské praxe a dobrovolnictví v NZDM Modrý pomeraň

Stejně jako v předešlých letech, tak i v roce 2014 jsme fungovali jako akreditované pracoviště pro výkon studentských praxí

Univerzity Hradec Králové, konkrétně Ústavu sociální práce. Partnerství jsme zastávali i s Pedagogickou fakultou, a to díky přetrvávající rámcové smlouvě, jež usnadňuje proces přijímání studentů na odborné praxe.

Studenti si v rámci svých praxí osvojovali klíčové kompetence sociálního pracovníka, poznávali své kvality i limity a s nabývajícím zkušenostmi získávali vhodnější pozici pro trh práce. S některými z nich se spolupráce osvědčila natolik, že se stali našimi dobrovolníky.

Studenti u nás absolvovali za loňský rok 349 hodin odborné praxe a podíleli se tak na prohlubování vztahů mezi Občanským sdružením Salinger a UHK. Dobrovolníci nám věnovali 181 hodin ze svého volného času a svým působením obohacovali kontaktní práci.

Oběma skupinám děkujeme za přístup a nadšení, se kterým vstupovali do aktivit.



Akce 2014

- 13. - 31.3. Měsíc propojených klubů
- 5.3. - 7.3. Víkendový pobyt v Orlických horách
- 27. 3. Opékání buřtů na Biřičce
- 7. 4. Workshop pro knihovnu města Hradce Králové
- 17. - 18. 4. Přespávačka
- 29. 5. Dětský den „Hradec Králové - bezpečné město 2014“
- 30. 5. Festival sociální služeb - „Poznejme se navzájem“
- 2. 6. Preventivní program pro pacienty dětského oddělení Fakultní nemocnice HK
- 13. 6. Terénní akce Orange-FreeSpace
- 24. 6., 27. 6. Účast na Divadelním festivalu
- 9. 7. Výlet - Zoopark Stěžery
- 23. 7. Koupaliště Flošna
- 6. 8. Bowling
- 25. 8. - 29. 8. Týden poznání - výjezd s Restartshopem
- 9. 9. City Jam 2014
- 23. 9. Fotbalový turnaj v Josefově
- 8. 10. Fotbalový turnaj v Náchodě
- 5. 10. Účast na akci Den s úsměvem
- 27. - 30. 10. Podzimní prázdniny - Nekonečný vesmír
- 1. - 30. 11. Měsíc propojených klubů
- 27. 11. Klubová párty
- 5. 12. Mikuláš
- 10. 12. Turnaj ve fotbálku a pinci

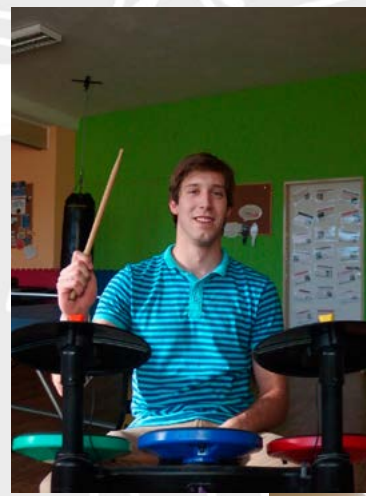
Pracovní tým



Mgr. Jana Maclová
- vedoucí střediska



Mgr. Daniela Žampová, DiS.
- sociální pracovníce klubu
eSko 13 - 21, zástupce vedoucí



Bc. Michal Buršík
- pracovník v soc. službách
klub eSko 7 - 15



Bc. Nikola Hendrychová
- sociální pracovníce
klubu eSko 7 - 15



Mgr. Radka Volejníková
- sociální pracovníce
klubu eFko



Mgr. Petra Kuchaříková, DiS.
- sociální pracovníce
klubu eFko



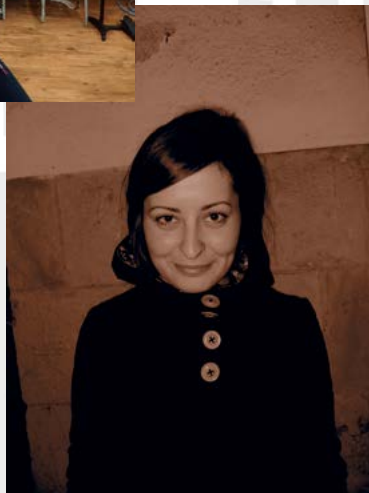
Bc. Kateřina Veselská
- terénní sociální pracovníce



Zuzana Reměšová
- pracovníce v soc. službách
klubu eSko 13 - 21



Karolína Spišáková
- pracovníce
v soc. službách



Bc. Zuzana Fejksová
- sociální pracovníce klubu
eSko 13 - 21 (do června 2014)

Kde jste nás mohli vidět

Členství

Pracovní skupina PRAKK NZDM Královéhradeckého kraje
Pracovní skupina pro tvorbu Komunitního plánu – oblast rodiny s dětmi
Česká asociace streetwork

Webové stránky

www.hradeckralove.org
www.hradecky.denik.cz
www.salinger.cz
www.streetwork.cz
www.regiony24.cz

Tisk

Hradecký deník (11.9.)
Radnice (3.9.)
Zpravodaj sociálních projektů (7-8/2014)

Konference

XI. Hradecké dny sociální práce (10. - 11.10.)

Televize

Hradecká internetová televize

Rádio

Rádio Applaus

Ostatní

Letáky NZDM Modrý pomeranč
Občasník Klubofon
Výroční zpráva Občanského sdružení Salinger
Zpráva o činnosti 2013
Facebook NZDM Modrý pomeranč

V roce 2014 nás podpořili

Rádi bychom tímto poděkovali našim sponzorům a příznivcům, kteří nás během tohoto roku podpořili. Díky Vám jsme mohli zajistit samotné fungování Modrého pomeranče a uspořádat řadu zajímavých akcí pro naše klienty, ale i veřejnost. Děkujeme a doufáme, že nám nadále zachováte svoji přízeň.

Díky patří následujícím organizacím a jednotlivcům:

Ministerstvo práce a sociálních věcí ČR
Krajský úřad Královéhradeckého kraje
Magistrát města Hradec Králové
Komise místní samosprávy Moravské Předměstí – Jih
Národní vzdělávací fond ve spolupráci s Českou asociací streetwork

AC klub Hradec Králové
Ascarya
Atomrat
Crocodile
Časopis ABC
Časopis Bravo
JAKA SPORT HRAČKY, s. r. o.
Klienti NZDM Modrý pomeranč, podílející se na akci City jam 2014
Klub deskových her POUTNÍK
Kříž Martin
Knihkupectví Kosmas
Lanový park Hradec Králové
Městská policie Hradec Králové
Palačinkárna U Iris
Pepino, (PepCom, s.r.o.)
Ryšávková Jana
Snížková Eva
Spišáková Karolína
Snowbear
Těšitel Martin
TJ Spartak Sezemice
Výtvarné hračky (ul. Pospíšilova)
Vyšší odborná škola zdravotnická a střední odborná škola HK
Základní škola Mandysova
Základní škola Štefánikova



Zřizovatel:

Občanské sdružení Salinger
Gočárova třída 760
500 02 Hradec Králové

Datum vzniku: 1. 12. 1997

IČ: 67440185

Číslo registrace u Ministerstva vnitra ČR: II/s-OSV/1-34256/97-R

Účet: Česká spořitelna, a. s., číslo účtu: 1080693349/0800

Web: www.salinger.cz

Tel.: 495 267 249

Poskytovatel:

NZDM Modrý pomeranč
Formánkova 437
500 11 Hradec Králové

Kontaktní osoba:

Vedoucí střediska

Mgr. Jana Macková

Mobil: 777 041 030

Tel.: 495 453 101

E-mail: nizkoprahove.centrum@salinger.cz



Zpráva byla zpracována ke dni 26. 1. 2015