

Zpráva o činnosti

2015

NZDM
Modrý
Pomeranč

Saling@r





Vážení,

v rukou držíte Zprávu o činnosti Nízkoprahového zařízení pro děti a mládež Modrý pomeranč za rok 2015, který lze jednoznačně charakterizovat jako rok plný nových začátků, konců a pracovních úspěchů.

Po dlouholeté spolupráci se s Modrým pomerančem rozloučila vedoucí střediska. Personální obměna proběhla i v minitýmech. Tým se nám však podařilo úspěšně doplnit o nové kvalitní kolegy a my tak mohli nerušeně pokračovat ve společném úsilí.

Jarní a letní měsíce jsme se věnovali propagačním aktivitám. Modrý pomeranč jste mohli vidět na Dětském dni s Městskou policií, na Festivalu sociálních služeb „Poznejme se navzájem“, uspořádal terénní akci Orange Free-Space. Závěr slunného období tradičně patřil City jamu. Letošní ročník byl zaměřen na kontrast trávení volného času v reálném a virtuálním prostředí. Přišlo více jak 300 návštěvníků, většinou z místních obyvatel, což je odrazem atraktivnosti této akce a letošního tematického pojetí. Velmi nás tak těší, že se veřejnost stále zajímá o naši činnost, a také o problematiku témat současné doby, kterým virtualita bezpochyby je.

Na zdařilou akci navázal další úspěšný krok. Prohloubili jsme spolupráci s pedagogicko-psychologickou poradnou, kurátorem pro mládež a výchovným poradcem z místní Základní školy Štefánikova. Modrému pomeranči se povedlo mmj. zrealizovat informačně preventivní programy a besedu a zvýšit tím celkový počet klientely až o 8%. Ve svém rozkvětu pokračovala i terénní práce. Z Moravského Předměstí se rozšířila do centra města a společně s dalšími terénními službami monitorovala rizikové jevy v Hradci Králové. V přímé práci se nám podařilo využít komplexnější systém práce a být tak flexibilnější při řešení náročných klientských témat.

Každoroční dění v Modrém pomeranči je odrazem kvalitně fungujícího týmu pracovníků, dobrovolníků, kteří do své práce vkládají energii, nadšení a kousek sebe. S klienty denně zažívají radosti a zároveň pro ně zůstávají oporou ve chvílích nejistot a smutku, za což jim náleží velké poděkování.

Velké poděkování patří i Vám všem, kteří nás podporujete a věříte ve smysluplnost práce nízkoprahového zařízení pro děti a mládež.

Daniela Charvátová
Vedoucí střediska

OBSAH

Úvodní slovo	1
Koncepce	2 - 4
Statistiky	4
Zprávy z klubu	
eSko (7-15)	5 - 6
Kazuistika	7
eFko využívá	
spolupráce	8 - 9
Zprávy	
z terénu	10
Online práce	11
Studentské praxe	
a dobrovolnictví	12
Zapojte se	
do NZDM	13
Akce	14
Pracovní	
tým	15 - 16
Kde jste nás	
mohli vidět	17
Podpořili nás	18

Vize

NZDM Modrý pomeranč poskytuje svým klientům služby, které reflektují jejich individuální potřeby. Garantujeme jim odborné a kvalitní sociální služby a zároveň se snažíme zachovat nízký práh dostupnosti těchto služeb. Máme vybudované stabilní místo mezi poskytovateli sociálních služeb v Královéhradeckém kraji a jsme plnohodnotným partnerem ostatním spolupracujícím institucím.

Poslání

Vytváříme bezpečné prostředí pro děti a mládež ve věku 7 - 21 let z Hradce Králové a okolí, kde mohou společně trávit volný čas, najít pomoc i podporu a sdílet své životní příběhy.

Motto: „Doprovázíme mladé lidi na cestě k dospělosti.“

Cíle

Vést klienta k orientaci ve společnosti, a tím předcházet a zamezovat sociálnímu vyloučení.

Zvýšit kompetence klienta v plánování vlastních aktivit ve volném čase. Podporovat klienta při zvládání obtížných životních situací a zároveň ho učít, jak je zvládnout samostatně

Principy poskytování služeb

Nízkoprahovost

- Poskytujeme služby bez rozdílů etnického nebo sociálního původu, přesvědčení, pohlaví a životního stylu
- Klient má právo využívat služby dobrovolně, anonymně, bez registrace a bezplatně (finanční spoluúčast je možná při akcích)

Individuální přístup

- Respektujeme jedinečnost klienta (jeho osobnost, potřeby, přání, rozhodnutí,...)
- Poskytujeme služby šité na míru při zachování rovnocenného přístupu

Aktivizace klienta

- Usilujeme o samostatnost klienta - motivujeme ho ke spoluúčasti a vedeme k odpovědnosti

Cílová skupina uživatelů služby

Cílovou skupinou jsou děti a mládež ve věku od 7 do 21 let, kteří pochází z komplikovaného nebo znevýhodněného rodinného prostředí, nacházejí se v obtížných sociálních vztazích, mají problémy ve škole, chovají se v rozporu se společenskými normami a nemají kde a jak bezpečně trávit volný čas.

Programy NZDM

Nízkoprahový klub eSko

- nízkoprahový klub pro děti a mládež ve věku 7 – 21 let
- klub eSko je rozčleněn podle věkových skupin, a to na klub pro děti od 7 do 15 let a na klub pro mládež od 13 do 21 let

Nízkoprahový klub eFko

- nízkoprahový klub pro děti a mládež ve věku 9 – 17 let

Otevírací doba nízkoprahových klubů

Klub eSko (7 – 15 let)

Po, Čt 13:00 – 18:00

Út, St 14:00 – 18:00

Klub eSko (13 – 21 let)

St 14:00 – 19:00

Čt 15:00 – 19:00

Klub eFko

Po, Čt 13:00 – 18:00

Út, St 14:00 – 18:00

Terén Modrý pomeranč

- terénní služby jsou poskytovány v přirozeném prostředí dětí a mládeže (sídlíště, parky) a jsou zacíleny na věkovou skupinu od 7 do 21 let
- vždy v pátek od 14:00 do 18:00 dva terénní pracovníci mapují chování mládeže v lokalitě Moravského Předměstí, nabízí možnosti smysluplného trávení volného času, pomoc a podporu při řešení životních událostí



Online terén (Facebook)

- online terénní služby jsou poskytovány klientům prostřednictvím sociální sítě Facebook, vždy v pondělí od 15:00 do 17:00 a ve čtvrtek od 18:30 do 20:30
- online terén slouží jako prostředek k navazování a prohlubování kontaktů s klienty – reaguje na běžné situace ze života klienta, informuje o chystaných aktivitách nízkoprahových klubů, má preventivní charakter - upozorňuje na nevhodné vkládání příspěvků, mapuje a řeší kyberšikanu.

Cena za poskytované služby

Veškeré služby v nízkoprahových klubech jsou poskytovány zdarma.

STATISTIKY

Počet kontaktů a klientů v jednotlivých programech za rok 2015

	Kontakty	Klienti
Klub eSko st. + eSko ml.	3408	231
Klub eFko	1640	125
Terén (terén + online terén)	864	175
Celkem	5912	531

Pozn. **Klienti** = zájemci o službu + uživatelé našich služeb

Přehled využití služeb nízkoprahových klubů za rok 2015

	Klub eSko 7 - 15 let	Klub eSko 13 - 21 let	Klub eFko	Terén	Celkem
Počet uživatelů	27	30	25	9	91
Počet kontaktů	1532	745	997	275	3549
Počet služeb	4736	1976	3590	824	11126

Pozn. **uživatel** má uzavřenou dohodu o poskytování služeb v daném klubu
kontakt - návštěva klienta v klubu, přičemž využil některý z úkonů
služba - služba (úkon), kterou klient využil

ZPRÁVY Z KLUBU eSko (7-15)

Rok 2015 je za námi, a tak bychom se rádi pochlubili, co jsme za tento rok dokázali, podnikli a jak jsme se na klubu měli.



Na klubu eSko jsme se těšili z nárůstu počtu zájemců o naše služby. Přivítali jsme o 38% více zájemců než v roce loňském, celkem se jednalo o 119 dětí. Celkově se u nás přes rok pohybovalo 139 dětí, kterým bylo poskytnuto

bezmála 6 500 služeb. Počet těchto služeb oproti loňskému roku narostl o více než 50%. Mezi výrazně navýšené služby patří poradenství, pomoc v krizi a preventivní aktivity. Jsme potěšeni také ze zvýšeného zájmu rodičů a zákonných zástupců o naši službu.

Během celého roku nás na klubu provázela preventivní témata, při kterých jsme se dozvěděli spoustu zajímavých informací a naučili se i praktické věci do života. Do nového roku jsme vstoupili s tématem Zásady slušného chování a navázali jsme tématem Péče o tělo a hygiena. Jaro jsme strávili pod názvem Jarní radovánky nad rozebíráním vztahů, sexu a lásky. Toto téma je vzhledem k naší cílové skupině stále aktuální a všechny zajímá. Léto a začátek podzimu jsme strávili lehčími, ale o nic méně důležitými tématy. Podívali jsme se, jaké nástrahy na nás mohou číhat o letních prázdninách, a řekli jsme si, jak se můžeme v nebezpečných situacích zachovat. Ukázali jsme si, zda jsou lepší deskovky nebo onlinovky a jaké jsou výhody a nevýhody čtení knížek a sledování filmů. V listopadu jsme se naladili na vážnější notu a strávili jsme čas nad tématem Sebepoškozování. Na konci roku jsme si ukázali vánoční tradice a zajímavosti týkající se Vánoc.

Loňský rok jsme však nestrávili pouze prevencí. Spoustu legrace jsme si užili při hraní různých her, tanci, zpěvu, hraní fotbalku nebo ping pongu. S klienty jsme během roku vytvořili spoustu zajímavých výrobků. Klienti také sami uspořádali dílnu, při které se vařilo. Klienti se v klubu věnovali také přípravě do školy. Podali jsme pomocnou ruku při psaní referátů, vypracování domácích úkolů či prezentací.

V uplynulém roce za námi klienti přicházeli se svými radostmi i starostmi. Řešil se přechod na SŠ, první lásky, trápení se školou



nebo doma, hádky s vrstevníky a mnoho dalšího. V jednu chvíli jsme se zabírali vážnými tématy, jako je sebepoškozování, krádeže nebo vandalismus.

Nezůstali jsme však jenom na klubu. Během roku, jsme si šli zahrát laser game, navštívili jsme plavecký bazén, jeli jsme na Snow Jam a mnoho dalšího. V létě jsme pak společně s klienty eFka vyrazili na výlet do Zoo, Josefova a zkusili jsme si přežít v přírodě.

Doufáme, že i v roce 2016 se bude klub těšit stejné oblibě a klienti si k nám najdou cestu.

KAZUISTIKA

Oliver, 16 let

Je klientem klubu už více jak 2 roky, navštěvuje ho velmi pravidelně. Chodí na střední odborné učiliště, kde se učí číšníkem. Ve škole měl dříve problémy s docházkou, kvůli kterým byl vyloučen. Od září nastoupil do školy znovu a jeho docházka i prospěch jsou nyní v pořádku. Mezi svými kamarády se však dokáže odvázat více a v konfliktních situacích se projevovat agresivně. Vzhledem k jeho věku často řeší vztahy s dívkami. Oliver je velmi hodný a důvěřivý kluk, často si s ním proto dívky jen pohrávají. Někdy se nechává ovlivnit svými vrstevníky, kteří ho od vztahů odrazují, protože sami nikoho nemají. I když v partě kamarádů nepatří mezi nejvýraznější typy, dokáže říct svůj názor a stát si za ním. Proto ho někdy ostatní považují za podivína. Rád zpívá a hraje na hudební nástroje, čemuž se věnuje i na klubu. U pracovníka vyhledává podporu při řešení vztahů s



dívkami, i vrstevníky a s pracovníkovou pomocí se již několikrát vyvaroval zbytečným zklamáním plynoucím z nástrah jeho kamarádů. Oliver měl také již několikrát konflikt se zákonem, kdy nedokázal zvládnout svou agresi a byl aktérem rvačky. I po těchto incidentech se obrátil na pracovníka, se kterým vše sdílel a který ho provázel při řešení alternativních trestů, jež mu byly uděleny. Navzdory tomu, že je Oliver velmi tichý a plachý, s pracovníky hovoří rád, nejčastěji ve chvíli, kdy neví kudy kam.

eFko VYUŽÍVÁ SPOLUPRÁCE....

Během roku 2015 se nám podařilo navázat spolupráci několika institucemi. Jednalo se o Základní školu Štefánikova, kurátora pro mládež, psychologickou poradnu a středisko výchovné péče Návrat.



Na Základní škole Štefánikova se Modrý pomeranč představil rodičům na rodičovských schůzkách 5. ročníků a po domluvě s výchovnou poradkyní se žáci těchto tříd přišli podívat i do prostor klubu eFko. Pracovníci pro ně připravili informativně – preventivní program zaměřený na vztahy v kolektivu a ve třídě. Žáci si ve skupinkách na papír vytvořili svého ideálního spolužáka,



který jim nyní zkrášluje jejich třídu. V průběhu programu byla žákům i učitelům představena činnost NZDM, nabízené služby a aktivity. Na konci setkání si mohly jednotlivé hry a činnosti děti vyzkoušet.



Dalším velkým úspěchem bylo prohloubení spolupráce s kurátorem pro mládež. Partnersky jsme vyjednávali o zakázce související s doučováním a mapováním rizikového chování u dětí a mládeže, podíleli se na řešení klientského případu. Využívali jsme konzultací kolegů ze střediska Triangl - program Ancora, dále jsme v rámci spolupráce s kurátorem navázali kontakt i s psychologickou poradnou Nomia.

Klienti se na nás obrací i ve chvílích, kdy nemají informace o dalších sociálních

službách, jež se prolínají jejich životem. Pracovníci tak neváhali a navštívili

Středisko výchovné péče Návrat. Načerpali informace o fungování služby, aktivitách, programech, principech apod. Získané informace byly dále předány naší klientce.



ZPRÁVY Z TERÉNU

I v roce 2015 jsme poskytovali služby v terénu, a to především na Moravském předměstí, kde terénní program probíhá již delší dobu, nově také v centru města. Stále se nám daří oslovovat jak nové zájemce o službu, tak spolupracovat s již navázanými terénními klienty.

S klienty se setkáváme každý pátek od 14:00 do 18:00 hodin na Moravském předměstí ve Formánkově ulici, na Hvězdě, na hřišti u lachtana, na Indiánce (grafity stěna), Pod Strání, na hřišti za ZŠ Mandysova, Benešova, Třebeš

a vždy někde okolo. Klienti si od nás mohou půjčit různé věci na zkrácení volného času, které do terénu nosíme, ať už to jsou společenské hry nebo věci na sportování a žonglování. Klienti nás ale nevyhledávají,



jen aby si mohli vyzkoušet nové hry, řeší s námi zároveň i jejich životní příběhy. Nejčastěji se s námi baví o škole, jaké mají známky, co je ve škole baví a jaké mají vztahy se spolužáky a učiteli. Dalším častým tématem jsou zájmy a koníčky, náplň jejich volného času.

V roce 2015 jsme pracovali se 153 klienty, a poskytli více než 2000 služeb. Což je více jak 100% nárůst oproti roku 2014. Je tak evidentní, že se terénní služba s každým přibývajícím rokem stává u dětí a mladých dospělých populárnější.

ONLINE PRÁCE

Online práce pružně reaguje na měnící se charakter komunikace mladých lidí, kteří pro kontakt s vrstevníky využívají sociální sítě. NZDM Modrý pomeranč se snaží být tam, kde jsou jeho klienti a poskytovat služby prostřednictvím sociální sítě Facebook. Tato aktivita přispívá nejen k prohlubování vztahu s klienty, ale dává pracovníkům možnost reagovat na situace z jejich běžného života. Profil NZDM Modrý pomeranč informuje na své zdi např. o chystaných aktivitách, klienti si mohou přečíst zajímavé příspěvky a zhlédnout fotky z akcí a klubů. Profil má také preventivní charakter. Upozorňuje na nevhodné vkládání příspěvků a mapuje kyberšikanu. Za rok 2015 došlo



na Facebooku ke kontaktu téměř s 300 klienty, kterým bylo poskytnuto 350 služeb. S klienty jsme sdíleli témata přestupů na střední školu, bydlení na intru, nešťastné zamilovanosti, šťastné vztahy a lásky, náplň jejich volného času, a také jsme jim dávali doporučení, kde hledat brigády. Škála naší podpory byla opravdu široká. Snažíme se být pro naše klienty tam, kde potřebují a podpořit je při zvládnutí situací z jejich běžného života.

STUDENSKÉ PRAXE a DOBROVOLNICTVÍ



V roce 2015 jsme fungovali dále jako akreditované pracoviště pro výkon studentských praxí Univerzity Hradec Králové, konkrétně Ústavu sociální práce. Díky rámcové smlouvě, jež usnadňuje proces přijímání studentů na odborné praxe,

jsme pokračovali ve spolupráci i s Pedagogickou fakultou.

Do našeho střediska mířili studenti jak na exkurze, tak odborné praxe. V rámci svých praxí si osvojovali klíčové kompetence sociálního pracovníka, poznávali své kvality i rezervy a seznamovali se s klientelou nízkoprahových klubů. V Modrém pomeranči jsme přivítali i studentku z Vyšší odborné školy v Praze. S některými ze studentů se nám spolupráce osvědčila natolik, že se stali našimi dobrovolníky.

V roce 2015 u nás studenti absolvovali celkem 510 hodin odborné praxe a podíleli se tak na prohlubování vztahů mezi Salinger, z.s. a univerzitou. Dobrovolníci nám věnovali 110 hodin ze svého volného času a zasloužili se tak o obohacení jednotlivých programů v NZDM. Oběma skupinám děkujeme za přístup a nadšení, které nám věnovaly.



Máte zájem stát se alespoň malou součástí Modrého pomeranče a podpořit tak mladé lidi na jejich cestě k dospělosti?

Pak čtěte dál a vyberte si, v jaké oblasti byste se chtěli zapojit. Nemusíte se bát, nejde jen o **finanční podporu**, ale samozřejmě bychom ji neodmítli. Finance bychom využili na vybavení zařízení nebo na výjezd s klienty v podobě výletu či vícedenního pobytu např. na horách. Naši klienti většinou akce tohoto druhu se svými rodiči nepodnikají, ale rádi se jich účastní s naší, případně tedy i s vaší pomocí. Finančně nás můžete podpořit i skrze GIVT- internetový obchod, kde z Vašeho nákupu můžete přispět přímo na naší organizaci.

Další podpora z vaší strany může mít podobu nějakých **materiálních věcí**, které si myslíte, že by se nám v klubech mohly hodit. Dáme Vám malou nápovědu např. sportovní vybavení, deskové hry, naučné knížky a další užitečné věci. Pokud si nejste jisti, zda je Váš dar vhodný, pak nás můžete navštívit nebo se s námi spojit pomocí telefonu či e-mailu.

Jste kreativní či sportovně nadaní? I to může být pro naše klienty přínosem, když seberete odvahu a přijdete jim něco zajímavého ukázat. **Můžete klienty naučit něco vyrobit nebo je naučit hrát nějaký sport** nebo, případně je rozhýbat pomocí tance.

Máte zajímavou práci a nebojíte se o ní předat informace někomu dalšímu? Mnoho našich klientů se zabývá otázkou, čím by chtěli být, až budou dospělí. Přijďte a ukažte klientům směr, kterým se mohou v budoucnu vydat.

Chcete věnovat mladým lidem více svého času? Pak není problém **stát se dobrovolníkem** v našem středisku. Vybrat si pak můžete, zda chcete věnovat čas přímo klientům nebo se třeba podílet pouze na přípravě a organizaci nějaké akce ať už pro klienty nebo pro veřejnost. Velkou akcí, kterou pořádáme pravidelně je City jam. Nevíte, co to znamená? Zapněte PC a mrkněte na naše stránky: www.salinger.cz. I tato pomoc pro nás i pro naše klienty moc znamená. Proto neváhejte a obraťte se na nás s jakýmkoliv nápadem. Za podporu se Vám můžeme odměnit propagací.

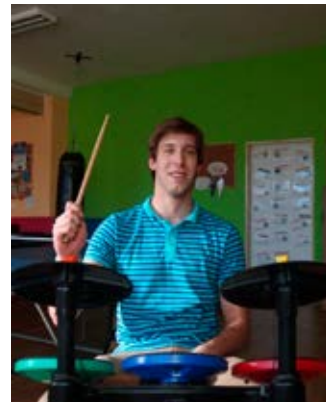
2.3. – 31.3.	Měsíc propojených klubů
9.3.	Laser game
10.3.	Plavecký bazén
11.3. – 12.3.	Přespávačka
13.3.	Snowjam Špindlerův Mlýn
14.3.	Snowjam finále Špindlerův Mlýn
16.4.	Preventivní program pro pacienty dětského oddělení Fakultní nemocnice HK
28.5.	Dětský den s městskou policií
12.6.	Terénní akce Orange-FreeSpace
18.6.	Lodičky
19.6.	Festival sociálních služeb – „Poznejme se navzájem“
23.6.	Účast na Divadelní festivalu
25.6.	Opékání buřtů na Biřičce
9.7.	Výlet - pevnost Josefov
22.7.	Výlet - ZOO
26.8. – 27.8.	Přežití v přírodě
28.8.	Prázdninový turnaj v malé kopané
9.9.	City Jam
29.10. – 30.10.	Halloweenská přespávačka
24.11.	Turnaj ve fotbálku a pinci
4.12.	Mikuláš



Mgr. Jana Macková
- vedoucí střediska
(do července 2015)



Mgr. Daniela Charvátová, DiS.
- vedoucí klubu eSko 13 - 21,
sociální pracovníce klubu
(do července 2015),
zástupce vedoucí (od srpna 2015)
vedoucí střediska



Bc. Michal Bursík
- pracovník v soc. službách
klubu eSko 7 - 15 (do srpna 2015)



Bc. Nikola Hendrychová
- sociální pracovníce
klubu eSko 7 - 15



Vendula Holanová
- pracovníce v sociálních službách



Karolína Spišáková
- pracovníce v soc. službách
(do února 2015)



Mgr. Petra Kuchaříková, DiS.
- sociální pracovníce klubu eFko



Mgr. Radka Volejníková
- sociální pracovníce klubu
eFko (do dubna 2015)



Mgr. Martina Kosinová
- sociální pracovníce
klubu eSko 7 - 15



Bc. Zuzana Remešová
- sociální pracovníce
v klubu eSko 13 - 21



Bc. Kateřina Veselská
- terénní sociální pracovníce



Bc. Jakub Cutych
- sociální pracovník klubu eFko



Štěpánka Kryspinová
- pracovníce v sociálních
službách

KDE ISTĚ NÁS MOHLI VIDĚT

Účast v pracovních skupinách

Pracovní skupina PRAKK NZDM Královéhradeckého kraje
Pracovní skupina pro tvorbu Komunitního plánu – oblast rodiny s dětmi

Webové stránky

www.regiony24.cz
www.hradeckralove.org
www.hradecky.denik.cz
www.salinger.cz
www.streetwork.cz

Tisk

Regiony24.cz Královéhradecko (2.6.)
Radnice (3.6., 2.9.)
Zpravodaj sociálních projektů
- zpravodaj Královéhradeckého kraje
(srpen, září)

Konference

Poznejme se navzájem - Festival sociálních služeb v Hradci Králové (19.6.)
Terénní a nízkoprahové programy (13. - 14.6.)

Ostatní

Letáky NZDM Modrý pomeranč
Občasník Klubofon
Výroční zpráva Občanského sdružení Salinger
Zpráva o činnosti 2014



Facebook NZDM Modrý pomeranč

V ROCE 2015 NÁS PODPOŘILI

Rádi bychom tímto poděkovali našim sponzorům a příznivcům, kteří nás během tohoto roku podpořili. Díky Vám jsme mohli zajistit samotné fungování Modrého pomeranče a uspořádat řadu zajímavých akcí pro naše klienty, ale i veřejnost. Děkujeme a doufáme, že nám nadále zachováte svoji přízeň.

Díky patří následujícím organizacím a jednotlivcům:

Evropský sociální fond EU

Ministerstvo práce a sociálních věcí ČR

Královéhradecký kraj

Statutární město Hradec Králové

Komise místní samosprávy Hradec Králové, Moravské Předměstí – jih

Komise místní samosprávy Hradec Králové, Moravské předměstí - sever

Nadační fond Svazu lyžařů ČR

AC klub Hradec Králové

Agentura Time4Fun

Ascarya

Crocodile

JAKA SPORT HRAČKY, s. r. o.

Klienti NZDM Modrý pomeranč, podílející se na akci City jam 2015

Klub deskových her POUTNÍK

Kříž Martin

Knihkupectví Kanzelsberger

Knihovna města Hradce Králové

Lanový park Hradec Králové

Městská policie Hradec Králové

Petrová Nikola

Ryšávková Jana

Kateřina Skalská

Veronika Samková

Hana Příbylová

Snowbear

Těšitel Martin

TJ Spartak Sezemice

Výtvarné hračky (ul. Pospíšilova)

Vyšší odborná škola zdravotnická a střední odborná škola HK

Základní škola Mandysova

Základní škola Štefánikova

Žatečka Martin

Zřizovatel:

Salinger, z.s.

Gočárova třída 760

500 02 Hradec Králové

tel.: +420 495 267 249

mail: reditel@salinger.cz

vedený u Krajského soudu v Hradci Králové pod sp. zn. L 3261

IČ: 674 40 185

ID datová schránky: dxzcth2

www.salinger.cz

Poskytovatel:

NZDM Modrý pomeranč

Formánkova 437

500 11 Hradec Králové

Kontaktní osoba:

Vedoucí střediska

Mgr. Daniela Charvátová, DiS.

Mobil: 777 041 030

Tel.: 495 453 101

E-mail: nizkoprahove.centrum@salinger.cz